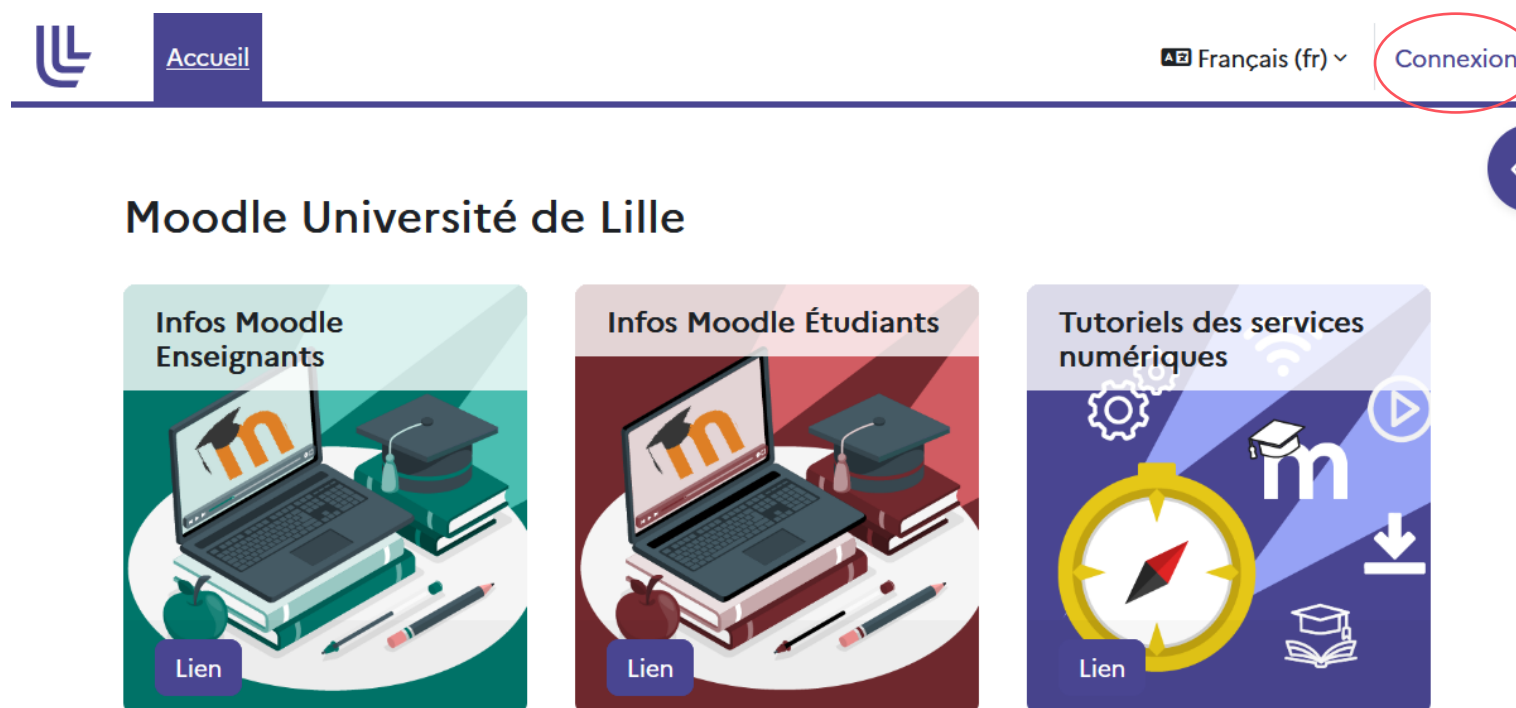


Fiches de thèse de MG

Dépôt sur Moodle

Inscription sur Moodle

Connectez-vous sur <https://moodle.univ-lille.fr/>



Inscription sur Moodle



Se connecter au moyen du
compte :

Utilisateurs Université de Lille


Utilisateurs d'autres établissements

Autres utilisateur

Inscription sur Moodle



Service d'authentification



CONNEXION

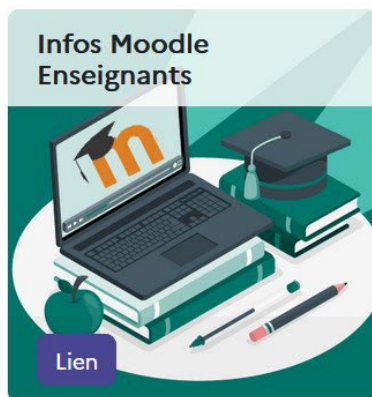
[Besoin d'aide sur l'authentification ?](#)

Connectez-vous avec vos identifiants universitaires qui vous permettent d'accéder au Wifi de l'Université en cliquant sur « Connexion »

Accéder à la page dédiée

Moodle Université de Lille

Bonjour [REDACTED] ! 🖐️



Pour vous inscrire sur la page des fiches de thèse, vous devez saisir le code d'inscription suivant : **mhtfm3**

Inscription par code

Page « Fiche de thèse »

UFR3S - Sciences de Santé et du Sport / Département UFR3S - Médecine / Etudes Medicales
/ 3ème Cycle Internat / Médecine Générale

Fiche de thèse

[Cours](#) [Participants](#) [Notes](#) [Compétences](#) [Réutilisation de cours](#) [Codes d'inscription](#)

▼ Généralités

Tout replier

 Annonces

 Fiche de thèse vierge PDF

332.6 Ko

 Contrat de publication vierge PDF

759.6 Ko

Les fiches vierges à remplir sont
accessibles en cliquant sur les liens

Dépôt des documents

Tous les fichiers sont à déposer **au format PDF**

Vous devez remplir ces formulaires PDF directement sur ordinateur. Vous ne devez pas les imprimer. Tout doit se faire sous forme entièrement dématérialisée (téléchargez le fichier et utilisez le logiciel gratuit « Adobe Acrobat Reader » disponible à cette adresse <https://get.adobe.com/fr/reader/>)



Dépôt des documents

Attention :

tout document manuscrit ou rempli à la main puis scanné PDF ne sera pas considéré comme recevable par le secrétariat

Page « Fiche de thèse »

▼ Fiche de thèse d'exercice en médecine générale

 Dépôt des fiches de thèse 

 Avis du coordonnateur du DES (page de dépôt)

Cliquez sur
« **Dépôt des fiches de thèse** »
pour indiquer votre promotion de
rattachement

Page « Fiche de thèse »

👤 Dépôt des fiches de thèse

A faire : Sélectionner un groupe

A quelle promotion appartenez-vous ?

Choix	Groupe	Afficher les descriptions	Membres	Membres du groupe Afficher les membres du groupe
<input type="radio"/>	Promotion Pasteur		43	
<input type="radio"/>	Promotion Quesnay		82	
<input type="radio"/>	Promotion Rabelais		117	
<input type="radio"/>	Promotion Socrate		162	
<input type="radio"/>	Promotion Taussig		161	
<input type="radio"/>	Promotion Udden		160	
<input type="radio"/>	Promotion Veil		148	
<input type="radio"/>	Promotion Walker 2024		102	
<input type="radio"/>	Promotion Xenophon 2025		0	

Enregistrer mon choix

Choisissez votre promotion et cliquez
sur « **Enregistrer mon choix** »

Votre choix a été enregistré

×

Votre sélection: Promotion Xenophon 2025

Page « Fiche de thèse »

▼ Fiche de thèse d'exercice en médecine générale

 Dépôt des fiches de thèse

 Avis du coordonnateur du DES (page de dépôt)



Retournez à la page précédente et
cliquez ensuite sur « **Avis du
coordonnateur de DES (page de dépôt)** »

Page « Fiche de thèse »

Avis du coordonnateur du DES (page de dépôt)

A faire : Recevoir une note

Ouvert le : mardi 30 août 2022, 00:00

<p>Evaluation par le coordonnateur du DES</p>

Pour des avis méthodologiques, les enseignants du DMG sont à votre disposition après avis du Coordonnateur du DES.

Si votre fiche a été validée et que vous souhaitez obtenir un avis, vous pouvez envoyer votre demande au secrétariat du DMG qui transmettra.

Ajouter un travail



Cliquez sur « **Ajouter un travail** »

Page « Fiche de thèse »

▼ Ajouter un travail

Remises de fichiers

Taille maximale des fichiers : 50 Mo ; nombre maximal de fichiers : 1

Fichiers

Vous pouvez glisser des fichiers ici pour les ajouter.

Types de fichier acceptés :

Document PDF .pdf

Déposez votre fichier PDF dans le rectangle prévu, puis cliquez sur « **Enregistrer** »

Enregistrer

Annuler

Dépôt de la fiche de thèse

Le nom de fichier PDF de la Fiche de thèse devra être sous la forme

FicheThèse-nométudiant-prénom.pdf

Exemple : l'étudiant Michel Dupont

Le nom du fichier qui devra être déposé sur Moodle sera :

FicheThèse-Dupont-Michel.pdf

Contrat de publication

UFR3S - Sciences de Santé et du Sport / Département UFR3S - Médecine / Etudes Medicales
/ 3ème Cycle Internat / Médecine Générale

Fiche de thèse

Cours Participants Notes Compétences Réutilisation de cours Codes d'inscription

▼ Généralités

Tout replier

📄 Annonces

📄 Fiche de thèse vierge PDF

332.6 Ko

📄 Contrat de publication vierge PDF

759.6 Ko

Remplissez le contrat de publication et
déposez-le dans le lien correspondant
(même procédure)

Consulter l'évaluation

UFR3S - Sciences de Santé et du Sport / Département UFR3S - Médecine / Etudes Médicales
/ 3ème Cycle Internat / Médecine Générale

Fiche de thèse

Cours Participants **Notes** Compétences Réutilisation de cours Codes d'inscription

▼ Généralités

Tout replier

📄 Annonces

📄 Fiche de thèse vierge PDF

332.6 Ko

📄 Contrat de publication vierge PDF

759.6 Ko

Pour avoir le résultat de l'évaluation de votre fiche, retournez en haut de page et cliquez sur « **Notes** »

Consulter l'évaluation

Rapport du participant ▾




Élément d'évaluation	Pondération calculée	Note	Valeurs possibles	Pourcentage	Feedback	Contribution au total du cours
▾ Fiche de thèse						
DEVOIR Avis du coordonnateur du DES (page de dépôt)	0,00 % (vide)	-	Non validé– Validé	-		0,00 %
TENDANCE CENTRALE Total du cours	-	-	0-100	-		-

Si votre fiche est validée, la note
« **Validée** » sera indiquée sur la ligne
« **Avis du Coordonnateur du DES** »

Si des modifications sont demandées, vous
recevrez un mail sur votre boîte universitaire.

Consulter l'évaluation

Statut de remise

Statut des travaux remis	Remis pour évaluation
Statut de l'évaluation	Non évalué
Dernière modification	vendredi 16 janvier 2026, 16:57
Remises de fichiers	 FicheThèse-Dupont-Michel.pdf 16 janvier 2026, 16:57
Commentaires	> Commentaires (0)

Cliquez sur « **Avis du coordonnateur du DES (page de dépôt)** » pour voir le détail