



Master

MASTER 1 / MASTER 2

Mention

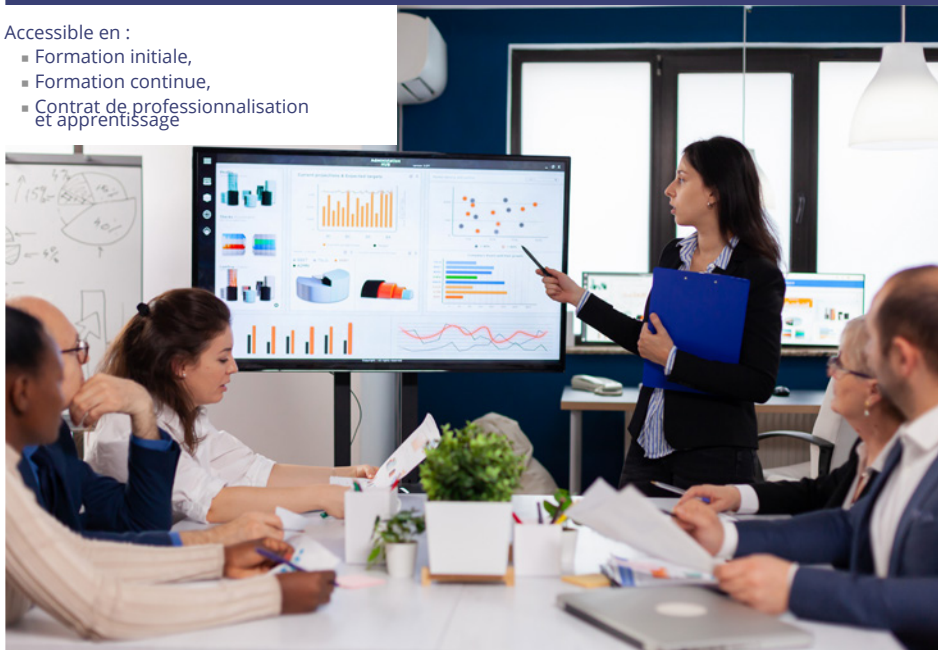
STAPS : Management du Sport

Parcours

Gestion et stratégie du sport

Accessible en :

- Formation initiale,
- Formation continue,
- Contrat de professionnalisation et apprentissage



Mention	Master STAPS mention Management du sport		
PARCOURS M1 ET M2	International sport administration	Gestion et stratégies du sport	Sciences du sport et de l'activité physique.
Options	Fédérations, clubs et territoires	Événementiel et structures commerciales	

PRÉSENTATION

Le master **Management du Sport** s'appuie sur 25 ans d'expérience et un ancrage fort du local à l'international.

Il est composé de 3 parcours :

1. le parcours **Gestion et stratégies du sport** qui propose deux options : « Fédérations, clubs et territoires » et « Événementiel et structures commerciales ».

2. le parcours **International Sport Administration** qui concrétise le virage international du master et les partenariats avec des Universités étrangères (Chine, Brésil, USA, Japon) et des entreprises françaises qui s'internationalisent.

3. le parcours **Recherche en sciences du sport et de l'activité sportive** qui offre une formation aux métiers de la recherche avec des approches scientifiques dans le domaine des SHS et des sciences de gestion appliquées au management du sport.

Le master **Management du sport** s'appuie sur l'Unité de Recherche Pluridisciplinaire Sport, Santé, Société (URePSSS).

OBJECTIFS DE LA FORMATION

Vous souhaitez vous former aux métiers du management sportif ? Le master **STAPS mention Management du sport** parcours **Gestion et Stratégie du Sport** forme des professionnels, cadres ou cadres dirigeants (correspondant notamment aux niveaux 6, 7 et 8 de la Convention Collective du Sport) connaissant parfaitement le secteur sportif et experts sur des projets de management, de commerce, d'entrepreneuriat, d'administration, de gestion, de marketing ou de communication liés au sport et aux loisirs.

Cette formation propose une vision spécifique et épistémologique des connaissances récentes dans le domaine des sciences sociales et de gestion appliquées au management des organisations sportives et de loisirs. Son objectif est de transmettre aux étudiants les ressources fondamentales et applicatives d'une démarche stratégique et managériale, dans la perspective de leur insertion professionnelle.

A l'issue de la formation, vous serez capable de :

- Concevoir une stratégie (c'est-à-dire analyser l'évolution de la demande, du contexte d'intervention et des effets induits, et proposer des orientations propres à l'organisation concernée)
- Développer des projets (de marketing, d'événementiel, de communication, etc.)
- Gérer des ressources (humaines, financières et matérielles) dans le domaine des sports et des loisirs.

PROGRAMME DE LA FORMATION

Du semestre 1 au semestre 4 - 120 ECTS

- | | |
|-------------------|--|
| B
C
C
1 | <ul style="list-style-type: none"> ■ S1 Sport et média ■ S3 Sport et usages numériques |
| B
C
C
2 | <ul style="list-style-type: none"> ■ Formation à et par la recherche en management du sport ■ Méthodologie de la recherche en management du sport |
| B
C
C
3 | <ul style="list-style-type: none"> ■ S1 Outils et techniques en langue française ■ S2 Anglais ■ S4 Méthode et certification en langue anglaise |
| B
C
C
4 | <ul style="list-style-type: none"> ■ S2 Prospective du sport ■ S3 Gestion de la transformation du sport dans les secteurs du management du sport ■ S4 Sport et développement durable |
| B
C
C
5 | <ul style="list-style-type: none"> ■ S1 Sciences sociales appliquées au management du sport ■ S3 Option FCT : Gouvernance du sport |
| B
C
C
6 | <ul style="list-style-type: none"> ■ S1 Approche du management de projet ■ S2 Conception de projet ■ S3 Option ESC : Management de l'innovation et commercialisation de produits et/ou de services sportifs |
| B
C
C
7 | <ul style="list-style-type: none"> ■ S4 Conduite de projets ■ S2 Gestion juridique et GRH ■ S4 Relations humaines : analyse et gestion des interactions |
| B
C
C
8 | <ul style="list-style-type: none"> ■ S1 Comptabilité et gestion dans le secteur du sport ■ S3 Gestion financières et juridiques des structures sportives |
| B
C
C
9 | <ul style="list-style-type: none"> ■ S1 Sport et management stratégique ■ S2 Sport et prise de décision : analyse économique |
| B
C
C
10 | <ul style="list-style-type: none"> ■ Accompagnement du projet personnel et professionnel de l'étudiant (sur les 4 semestres) |

COMPÉTENCES

VISÉES

Les blocs de connaissances et compétences (BCC) qui composent la formation doivent permettre aux étudiants d'exercer des fonctions liées à la gestion, à la réalisation d'études, de diagnostics, de montages de projets et à l'accompagnement du changement au sein ou à la demande d'organisations sportives publiques ou privées.

BCC 1 Usages avancés et spécialisés des outils numériques appliqués au management du sport

- Se servir de façon autonome des outils numériques avancés pour un ou plusieurs métiers ou secteurs de recherche du domaine.

BCC 2 Développement et intégration de savoirs hautement spécialisés en management du sport

- Conduire une analyse réflexive et distanciée prenant en compte les enjeux, les problématiques et la complexité d'une demande ou d'une situation afin de proposer des solutions adaptées et/ou innovantes en respect des évolutions de la réglementation

BCC 3 Communication spécialisée en français et en anglais appliquée au transfert de connaissances

- Communiquer à des fins de formation ou de transfert de connaissances, par oral et par écrit, en français et dans au moins une langue étrangère

BCC 4 Appui à la transformation en contexte professionnel

- Gérer des contextes professionnels ou d'études complexes, imprévisibles et qui nécessitent des approches stratégiques nouvelles.
- Respecter les principes d'éthique, de déontologie et de responsabilité environnementale

BCC 5 Évaluation et analyse d'une organisation sportive et de ses actions dans son environnement d'un point de vue fonctionnel et organisationnel

- Diagnostiquer et Analyser, à partir d'outils scientifiques pluridisciplinaires, le fonctionnement des organisations sportives
- Identifier et problématiser les effets des différents contextes sociaux, économiques et territoriaux du secteur sportif
- Développer une méthodologie et mobiliser les outils d'analyse adaptés en vue de faire des préconisations dans les organisations sportives.
- Mener des études sur les attentes des publics, sur les évolutions des marchés et les tendances d'évolution des pratiques dans différents secteurs du sport
- Apporter des solutions d'ajustements pour le fonctionnement de l'organisation sportive au regard de ces évaluations et de données

BCC 6 Conception de projets, de produits et de services sportifs

- Proposer des évolutions et/ou des innovations grâce à la compréhension du marché des produits et de la sphère des services actuels.
- Répondre à des appels à projets / appel d'offres grâce à la maîtrise des dispositifs et des procédures.

- Élaborer et accompagner la construction d'une stratégie de développement de la structure.
- Élaborer une recherche partenariale et coordonner sa mise en oeuvre

BCC 7 Encadrement, coordination et formation au sein des organisations sportives

- S'intégrer et intégrer des collaborateurs dans la structure en développant les savoir-être spécifiques du secteur ;
- Interagir avec les différents publics (clients, prospects, usagers,...) pour faire connaître et impliquer ceux-ci dans la dynamique de la structure.
- Manager une petite équipe de collaborateurs (4 à 5 personnes) dans une organisation sportive.

BCC 8 Gestion et administration des organisations sportives pour en optimiser la performance

- Piloter la gestion administrative de la structure sportive
- Construire et utiliser des outils de prévision et de contrôle budgétaire dans une organisation sportive.
- Organiser et planifier le fonctionnement de l'organisation sportive

BCC 9 Développement de stratégies d'adaptation et d'évolution des structures par les interactions avec l'environnement institutionnel et le réseau d'acteurs socioéconomiques

- Assurer la pérennité et le développement de la structure en collaborant avec le réseau des acteurs institutionnels
- Construire, organiser développer et formaliser des partenariats avec les acteurs externes de l'organisation sportive
- Élaborer son projet de développement au regard des particularités de l'environnement et de ses contraintes.
- Concevoir et développer la stratégie de professionnalisation
- de la structure

BCC 10 S'intégrer professionnellement dans le secteur sportif

- Savoir présenter ses compétences et expériences à l'écrit et à l'oral
- Construire sa (e)-réputation professionnelle en s'appuyant sur les techniques du personnel branding
- Construire son réseau professionnel
- Concevoir des fiches « process » (process d'activité ou process opérationnel) à partir de ses expériences professionnelles vécues.

ORGANISATION DE LA FORMATION

- 10 Blocs de Connaissances et de Compétences (BCC). Chaque BCC représente un ensemble homogène et cohérent d'enseignements visant des connaissances et des compétences complémentaires qui répondent à un objectif précis de formation.

Master 1 et Master 2 :

- 100% cours en septembre et un rythme alterné 3 semaines en entreprise et 1 semaine en formation du 1er octobre au 31 août.
- *Pour en savoir plus sur l'alternance (contrats de professionnalisation et/ou d'apprentissage, consulter la page <http://formation-continue.univ-lille.fr/alternance>*

CONTACT

ADMINISTRATIF

UFR3S- Sciences du sport et de l'éducation physique

9 rue de l'université 59790 Ronchin

- Tél. : +33 3 20 88 73 50
- staps.univ-lille.fr

Secrétariat : **Juliette LACROIX**

juliette.lacroix@univ-lille.fr

Secrétariat Formation continue et apprentissage :

Charlotte MANTEL - charlotte.mantel@univ-lille.fr

Lara LEFEBVRE - lara.lefebvre@univ-lille.fr

RESPONSABLE

DE LA FORMATION

Arnaud WAQUET, maître de conférences

arnaud.waquet@univ-lille.fr

Pour plus d'informations sur les diplômes nationaux proposés par l'UFR3S-Sciences du sport et de l'éducation physique de l'Université de Lille, consultez le catalogue des formations :

www.univ-lille.fr/formations.html

INSERTION

PROFESSIONNELLE

SECTEURS D'ACTIVITÉ

- Public : État, collectivités territoriales, établissements publics de coopération intercommunale.
- Privé non marchand : clubs et groupements sportifs, associations, ligues, fédérations, entreprises du secteur de l'économie sociale, sociétés d'économie mixte.
- Privé : distribution sportive, sociétés anonymes, équipementiers, clubs professionnels et semiprofessionnels, entreprises de communication et/ou d'événementiel et/ou de marketing sportif.

MÉTIER VISÉS

- Directeur de la communication
- Responsable merchandising
- Directeur de magasin ou d'une surface de vente
- Chargé de marketing opérationnel
- Directeur administratif-ve ou commercial-e d'une organisation sportive
- Journaliste sportif
- Chargé de missions auprès des collectivités
- Directeur opérationnel / Directeur-trice d'exploitation d'équipements sportifs
- Conseiller auprès d'une organisation de loisirs
- Chef de projets d'une entreprise de produits / services sportifs

Retrouvez les études et enquêtes de l'ODiF (Observatoire de la Direction de la Formation) sur l'insertion professionnelle des diplômés : <http://odif.univ-lille.fr>

POURSUITE D'ÉTUDES

L'insertion dans la vie professionnelle est le débouché naturel de la formation. Toutefois, vous pourrez, **sous certaines conditions, poursuivre vos études en Doctorat (accès sur dossier).**



UNIVERSITÉ DE LILLE

L'Université de Lille figure, depuis le 1er janvier 2018, parmi les plus grandes institutions françaises de recherche et d'enseignement supérieur. Elle revendique à la fois un fort ancrage territorial et une démarche de responsabilité sociale assumée, dans la Métropole européenne de Lille (MEL) et les Hauts-de-France, ainsi qu'une ambition de rayonnement et d'impact à l'échelle internationale.

L'intégration de quatre écoles au côté des 11 facultés, écoles et instituts de l'Université de Lille depuis le 1er janvier 2022 – École Nationale Supérieure des Arts et Industries Textiles (ENSAIT), École Nationale Supérieure d'Architecture de Lille (ENSAPL), École Supérieure de Journalisme de Lille (ESJ), Sciences Po Lille –, s'appuie sur une ambition partagée à l'excellence scientifique, à l'innovation technologique, au développement socio-économique et à l'épanouissement de celles et ceux qui y travaillent et y étudient.

L'Université de Lille se veut un établissement de référence sur les questions de transitions. Le territoire des Hauts-de-France est marqué par des problématiques de transition plurielles et étroitement imbriquées. L'Université de Lille et ses partenaires ont un rôle clé à jouer dans les réponses à apporter à ces défis (écologiques, sociaux, économiques, culturels et éducatifs), notamment en portant leurs efforts sur la formation.

Inspirons demain !

PRÉSENTATION DE L'UFR3S

UFR3S Sciences de santé et du sport

L'Université de Lille compte une nouvelle composante, l'Unité de formation et de recherche des Sciences de Santé et du Sport, l'UFR3S, fruit de la fusion des cinq Facultés d'Ingénierie et management de la santé, de Médecine, d'Odontologie, de Pharmacie, des Sciences du sport et de l'éducation physique.

Avec près de 23 000 étudiants, 850 enseignants chercheurs et 500 personnels administratifs et techniques, l'UFR3S forme une communauté forte et cohérente unie par un objectif commun : créer et transmettre le savoir et construire les compétences du domaine des Sciences de Santé et du Sport.

Installée sur près de 120 000m² d'espaces de formation et de recherche, et partenaire d'un des meilleurs hôpitaux universitaires français, l'UFR3S bénéficie pleinement de l'excellence en matière de soins, de formation clinique et de recherche scientifique.

Partenaires de 115 universités étrangères réparties dans 38 pays des cinq continents, les facultés de l'UFR3S sont également des acteurs internationalement reconnus de l'enseignement et de la recherche.

UFR3S-Sciences du sport et de l'éducation physique

L'enseignement et la recherche, au sein de la faculté, permettent d'accéder selon les cursus à des carrières telles que celles d'animateur sportif, coach sportif, enseignant d'EPS, entraîneur, préparateur physique, manager dans les métiers du sport, métiers liés à la réhabilitation par l'exercice, enseignant-chercheur.

Par ailleurs, de nombreux partenariats sont mis en place afin de faciliter l'insertion professionnelle des étudiants.

La faculté c'est aussi des infrastructures :

- Une Unité de Recherche Pluridisciplinaire Sport Santé Société (URePSSS)
- 115007 m² de surface SHON des installations sportives universitaires (couvertes et découvertes)

Chiffres clés

- 81% de réussite en licence
- 88% de réussite en DEUST
- 79% de réussite en master
- 91% d'insertion professionnelle

MODALITÉS D'ACCÈS

Retrouvez toutes les informations utiles dans le catalogue des formations de l'Université de Lille : <https://www.univ-lille.fr/formations.html>

EN MASTER 1

La formation est proposée en formation initiale, en alternance (contrat d'apprentissage et contrat de professionnalisation) et peut être intégrée par validation d'acquis et d'expériences.

L'admission en première année de master 1 est subordonnée à l'examen du dossier du candidat selon les modalités suivantes :

Mention de licence conseillée

- Licence STAPS parcours Management du sport

Possibilité d'intégrer la formation avec un autre diplôme de niveau licence en management et/ou en VAE

Capacité d'accueil : 15 places en formation initiale et 25 réservées aux étudiants en contrat d'apprentissage.

Modalités de sélection

- Sur dossier + entretien (jury composé d'un enseignant-chercheur et d'un professionnel en management du sport)

Critères d'examen du dossier

- Rédiger un projet professionnel clair et réaliste (1 à 3 pages). Démontrer l'adéquation du projet professionnel présenté avec les objectifs du parcours de formation souhaité et ses débouchés professionnels
- Attester d'expériences professionnelles dans le domaine du management du sport.
- Analyse du CV vidéé
- Bonus : Attestation du futur lieu d'alternance avec signature et tampon de la structure (stage ou contrat d'apprentissage).
- Déposez votre candidature sur la plateforme [https:// ecandidat.univ-lille.fr](https://ecandidat.univ-lille.fr)

Procédure et calendrier national de recrutement via www.monmaster.gouv.fr

- Ouverture de la plateforme : 01/02
- Dépôt des candidatures du 22/03 au 18/04 inclus
- Examen des candidatures du 24/04 au 16/06
- Transmission des propositions d'admission aux candidats et réponse des candidats : du 23/06 au 21/07.

EN MASTER 2

La candidature en Master 2 doit être réalisée sur la plateforme de l'Université de Lille :

<https://ecandidat.univ-lille.fr>

Contacter le secrétariat « Master » afin d'obtenir un rendez-vous auprès du responsable de la formation.

ACCOMPAGNEMENT À L'UNIVERSITÉ DE LILLE

BÉNÉFICIER D'UN AMÉNAGEMENT

Afin d'offrir les meilleures conditions de réussite pour les étudiants qu'elle accueille, l'Université de Lille met en place différents dispositifs qui permettent aux étudiants de commencer et de poursuivre au mieux leurs études selon leur situation : aménagement d'études pour les lycéens concernés par une réponse Parcoursup « Oui si », étudiants en situation de handicap, sportif et artiste de haut niveau, volontaires en service civique, étudiants en exil...

- <https://www.univ-lille.fr/formation/amenagements-des-etudes/>

S'INFORMER, S'ORIENTER

Le SUAIO - Service Universitaire Accompagnement, Information et Orientation - est ouvert à tous les publics : informations, conseils et accompagnement, orientation et réorientation, entretiens personnalisés.

- www.univ-lille.fr/formation/sinformer-sorienter

PRÉPARER SON INSERTION PROFESSIONNELLE

Le BAIP - Bureau d'Aide à l'Insertion Professionnelle propose aux étudiants un accompagnement à l'insertion professionnelle (stage et premier emploi), à l'entrepreneuriat et à la création d'activités.

- www.univ-lille.fr/formation/preparer-son-insertion-professionnelle

OSER L'ALTERNANCE

Pour acquérir simultanément des compétences, un diplôme et une expérience professionnelle, plus de 220 parcours sont proposés en alternance (contrat de professionnalisation ou d'apprentissage).

- <https://formationpro.univ-lille.fr/alternance>

SE FORMER TOUT AU LONG DE LA VIE

Toute l'offre diplômante de l'université est accessible en formation continue. La direction de la formation continue et de l'alternance propose des accompagnements individualisés au service de votre projet (VAPP, VAE).

- <https://formationpro.univ-lille.fr/>

ET L'INTERNATIONAL !

Le service des relations internationales accompagne tous les étudiants dans leur mobilité : programme d'échanges ou mobilité individuelle, stage, cours de français pour les étudiants internationaux...

- <https://international.univ-lille.fr/>