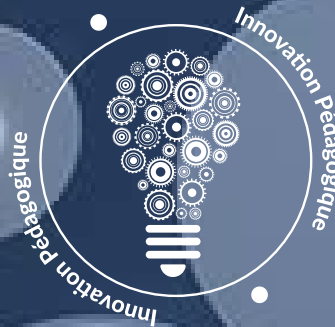




Amphithéâtre Allais



Un environnement de simulation
au service d'un enseignement collaboratif

Editos

Pr Dominique Lacroix
Doyen UFR3S



L'accroissement du nombre des étudiants, la transformation des pratiques pédagogiques, le nécessaire apprentissage de l'interprofessionnalisation sont autant de mutations qui impactent directement les études en santé. L'Université de Lille investit fortement sur l'innovation et le développement de nouvelles technologies pour soutenir ces mutations indispensables à la qualification de nos étudiants. Au sein de l'UFR3S, la plateforme de simulation de Pharmacie, s'articule pleinement avec le centre de simulation PRESAGE, le laboratoire d'audioprothèse tous deux en médecine, le Laboratoire d'expérience immersive (LEXIM) en Ingénierie et management de la santé et le parc de simulateurs conventionnels en Odontologie. Autant d'atouts qui permettent à notre composante de poser les bases d'un enseignement de pratiques professionnelles solides et adaptées aux évolutions de notre société et de notre territoire.

Accompagner la transformation des pratiques professionnelles sur les territoires nécessite de développer de nouvelles approches pédagogiques et de concevoir des programmes innovants destinés à renforcer les compétences utiles à la communication et à la réalisation d'actions interprofessionnelles.

La plateforme de simulation Pharmacie constitue un parfait démonstrateur des moyens mis à la disposition des équipes pédagogiques en support à cette approche qui bénéficie du soutien de l'initiative d'excellence de l'université dans le cadre du Lille Learning Lab et de l'apport de la collecte de fonds menée avec la Fondation de l'Université de Lille auprès de la communauté d'alumni, des partenaires officinaux, hospitaliers et industriels.



Pr Bertrand Décaudin
Vice-président

Elle permettra ainsi de développer des scénarios pédagogiques en formation initiale et tout au long de la vie soutenant les nouveaux parcours et protocoles développés en exercice coordonné et autour du lien ville-hôpital.

L'UFR3S-Pharmacie de Lille est engagée depuis de nombreuses années dans le développement et l'application de méthodes d'apprentissage et d'enseignement toujours plus proches de la réalité de l'exercice professionnel pharmaceutique. Grâce au dynamisme et à la créativité d'enseignants réunis au sein de son service d'innovations pédagogiques, le GIVRE, plusieurs outils numériques de formation, de mise en situation professionnelle et d'évaluation ont été élaborés et intégrés dans les maquettes de formation de nos étudiants.

Ces pratiques innovantes de formation et d'évaluation des connaissances et compétences de nos apprenants nécessitent par ailleurs une transformation de nos espaces pédagogiques en lien, notamment, avec l'utilisation croissante des technologies numériques. Sur près de 350 m², notre officine pédagogique et ses trente postes d'officine, la salle modulaire de travail collaboratif attenante et le studio des erreurs ont été conçus pour permettre des modes d'enseignements diversifiés, axés sur la simulation de situations professionnelles et l'analyse réflexive des pratiques. Le nouvel amphithéâtre inauguré en octobre 2022 vient compléter cette plateforme pédagogique interactive grâce, en particulier, à ses connexions audiovisuelles avec l'officine pédagogique et la salle modulaire.

Cette plateforme, à la fois physique et virtuelle, permet, par exemple, la tenue de formations en interprofessionnalité, réunissant des étudiants en pharmacie et plus largement des étudiants en santé, mais aussi en ingénierie, que ce soit dans le cadre de leur formation initiale ou continue. Elle permet ainsi d'apprendre ensemble à travailler ensemble pour une prise en charge concertée et coordonnée de la santé de nos concitoyens.

Toutes ces innovations et ces améliorations de nos espaces pédagogiques ne seraient pas réalisables sans le soutien de notre université, de nos partenaires et mécènes. La haute qualité et la forte technicité de ces espaces innovants de formation collaborative sont également le fruit de l'implication de l'ensemble de nos services. L'inauguration de l'amphi Allais est dédiée à toutes les personnes qui ont contribué à la concrétisation de ce beau projet, en témoignage de notre reconnaissance et de nos remerciements les plus chaleureux.



Pr Odou Pascal

Vice-Doyen
de l'UFR3S-Pharmacie

Lille Learning Lab

Les transformations et l'innovation pédagogiques sont au cœur des préoccupations stratégiques de l'Université de Lille. Leur enjeu principal est de placer les étudiant.e.s au centre des dispositifs de formation, afin de garantir la réussite étudiante, la poursuite des études, la professionnalisation et l'insertion des diplômés. Leur enjeu secondaire est de développer des formations flexibles utilisant une pédagogie adaptée aux divers publics et aux diverses formes d'enseignement selon que la formation est réalisée complètement en présentiel, à distance ou qu'elle le soit de manière hybride. Les nouvelles pratiques pédagogiques doivent permettre de développer une personnalisation des parcours des étudiants selon leur projet personnel et professionnel, en ayant recours à l'apprentissage adaptatif (que permet la combinaison des algorithmes, de la psychologie cognitive et les traces d'apprentissage).

La réalisation de ces enjeux s'appuie sur l'implication des équipes enseignantes et administratives, avec le soutien de la DAPI (Direction d'Appui à la Pédagogie et à l'Innovation). Pour les accompagner, des formations, des échanges de bonnes pratiques, et des espaces de travail collaboratifs ont été développés. Le projet Lille Learning Lab lancé en 2020 et soutenu par la Fondation I-Site et la MEL s'inscrit dans cette politique et vise le développement et l'expérimentation de nouveaux espaces pédagogiques facilitant les pédagogies actives ou collaboratives, l'engagement et la professionnalisation des étudiants. La salle de procès simulé et de travail collaboratif sur le campus Moulins-FSJPS, les salles hyper-flexibles et de simulation sur le

campus Pont-de-bois, l'amphithéâtre collaboratif de l'UFR3S-Pharmacie constituent les trois implantations du projet Lille Learning Lab, qui répondent à des exigences de flexibilité, d'interactivité et de simulation.

La nouvelle phase du projet Lille Learning Lab s'engage aujourd'hui autour de ces espaces capacitants et de l'accompagnement des usagers dans leur utilisation de ces espaces. Cette démarche se traduira par :

Pr Jean-François Bodart Vice-président Innovation Pédagogique



- la valorisation des usages, et la consolidation des communautés de pratiques ;
- la diversification des usages et l'analyse de leur impact dans la transformation de l'offre de formation ;
- la labellisation des espaces innovants des campus de l'Université de Lille ;
- le développement de partenariats internes et de partenariats externes, nationaux ou internationaux (i.e. Learning Lab Network).

Ces espaces d'enseignement et d'apprentissage favorisant la transformation pédagogique constituent également un terrain de recherche sur les traces d'apprentissage pour les laboratoires partenaires ITEC (KU Leuven) et CIREL (ULille).

Soutien d'excellence



La Fondation de l'Université de Lille soutient les excellences scientifiques et pédagogiques et finance des actions d'entraide et de solidarité étudiante.

Actrice du développement de son territoire, elle agit aux côtés du monde socio-économique pour relever les défis d'un monde en transition.

La Fondation réalise des actions d'intérêt général.

Elle assure le financement de projets phares pour l'université et développe sa collecte de fonds pour atteindre ses objectifs, dans le respect des règles éthiques et juridiques.

C'est à ce titre que la Fondation a souhaité accompagner la démarche innovante de l' UFR3S-Pharmacie en lançant une collecte de fonds auprès de la communauté d'alumni, des partenaires officinaux, hospitaliers et industriels.

Sans se substituer au financement par l'université, le recours à une campagne d'appel à la générosité du public est un moyen complémentaire de financement, permettant aussi de tisser des liens indispensables entre le monde académique et les acteurs socio-économiques.



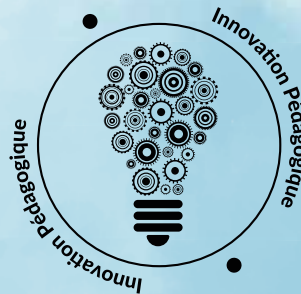
Des compétences

Innovation pédagogique et simulation professionnelle

L'UFR3S-Pharmacie de Lille est l'une des plus importantes de France en nombre d'étudiants, accueillant chaque année plus de 2500 étudiants. Ces effectifs conséquents et le développement de l'approche par compétences, ont incité les enseignants à faire évoluer leurs pratiques pédagogiques. L'innovation pédagogique et la simulation professionnelle ont ainsi une place importante dans la formation toutes filières confondues. L'un des acteurs de cette démarche est un groupe d'enseignants de disciplines différentes, réunis au sein d'un service d'innovation pédagogique, le GIVRE : Groupe pour l'Innovation, la Valorisation et la Réflexion sur les enseignements.

Fort du soutien de la faculté et de l'Université de Lille, le GIVRE a contribué à de nombreux projets pédagogiques. L'une de ses réussites a été en 2017, la construction de l'officine pédagogique, un espace de simulation professionnelle, remplaçant la pharmacie virtuelle devenue vieillissante.

En 2022, l'UFR3S-Pharmacie inaugure l'Amphi Allais, clef de voûte de sa plateforme de simulation.







L'OFFICINE PÉDAGOGIQUE

Officine pédagogique

Une pharmacie recréée

Cet espace de simulation, d'une surface de 350 m² comprend l'officine pédagogique, disposant de 30 postes d'officine équipés de lecteur de cartes de professionnels de santé (CPS).

L'officine pédagogique permet le développement des compétences professionnelles grâce à des mises en situation au comptoir et l'utilisation des outils et documents du secteur officinal. Elle est notamment la seule pharmacie expérimentale en France à disposer de 3 logiciels de gestion de l'officine. Les étudiants peuvent utiliser de vraies « fausses » CPS et cartes SESAM-Vitale avec lesquelles ils sont capables de se connecter réellement au dossier pharmaceutique de patients virtuels. L'environnement d'apprentissage permet aux étudiants d'adapter leurs comportements lorsqu'ils sont confrontés à des simulations d'incidents ou d'anomalies qu'ils ne peuvent résoudre qu'en reproduisant les automatismes professionnels de la pratique officinale. Ont également été mises en place des séances de communication inter-

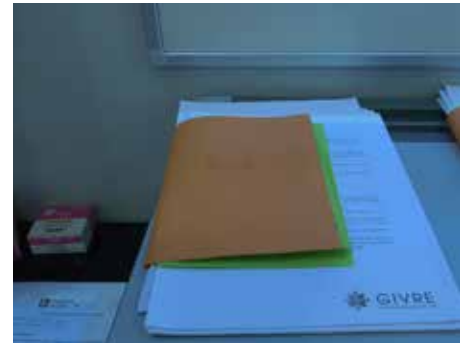
professionnelle entre internes de médecine générale ou étudiants en odontologie au cours desquelles tous doivent échanger sur une problématique patient afin de prendre des décisions concertées.

Pratiquement toutes les séances de simulation professionnelle comprennent un temps de debriefing afin d'amener les étudiants à une analyse réflexive sur leur propre activité au cours de la simulation dans le but d'améliorer leurs performances.

C'est pourquoi, une salle de débriefing est adossée à cet espace de simulation.



1-Présentation des médicaments



2-Dossiers de cas pour mise en situation



Allais

Un amphithéâtre collaboratif

La plateforme de simulation de l'UFR3S-Pharmacie vient de s'enrichir d'un nouvel espace pédagogique : l'Amphi Allais. Amphithéâtre d'une capacité de soixante places, cet espace peut fonctionner en autonomie ou sur un mode collaboratif avec les trois salles précédemment évoquées : l'officine virtuelle, le studio des erreurs, la salle modulaire.

La conception de l'Amphi Allais, dernier né de cette plateforme, s'inscrit, en particulier, dans le cadre du développement des enseignements interprofessionnels en formation initiale et continue. L'objectif est notamment de faire travailler ensemble des étudiants sur des cas complexes.

Ces enseignements intègrent notamment :

- la réalisation de scénarios professionnels ;
- l'observation des scènes par les pairs et un débriefing en temps réel ;
- un enchaînement théorie-pratique professionnelle puis une séance de débriefing.





Témoignage enseignant

- **Dr Matthieu CALAFIORE**
Directeur du Département de Médecine Générale,
Médecin généraliste –
Maître de conférences des universités

La plateforme de simulation permet aux étudiants de se mettre en situation par des jeux de rôle qui combinent les points de vue de professionnels de santé de ville ou de l'hôpital. Ce sont des métiers complémentaires qui ne se connaissent pas assez. Grâce à cet équipement, les étudiants peuvent mixer les regards, peuvent tout voir, tout entendre pour ensuite interagir ensemble.



Témoignages étudiants

- **Loïc PREZ**
Interne en gériatrie, 4^e semestre, UFR3S-Médecine

L'amphithéâtre permet la communication interprofessionnelle entre médecins hospitaliers, pharmaciens d'officine, médecins généralistes de ville autour de mises en situation assez réalistes.

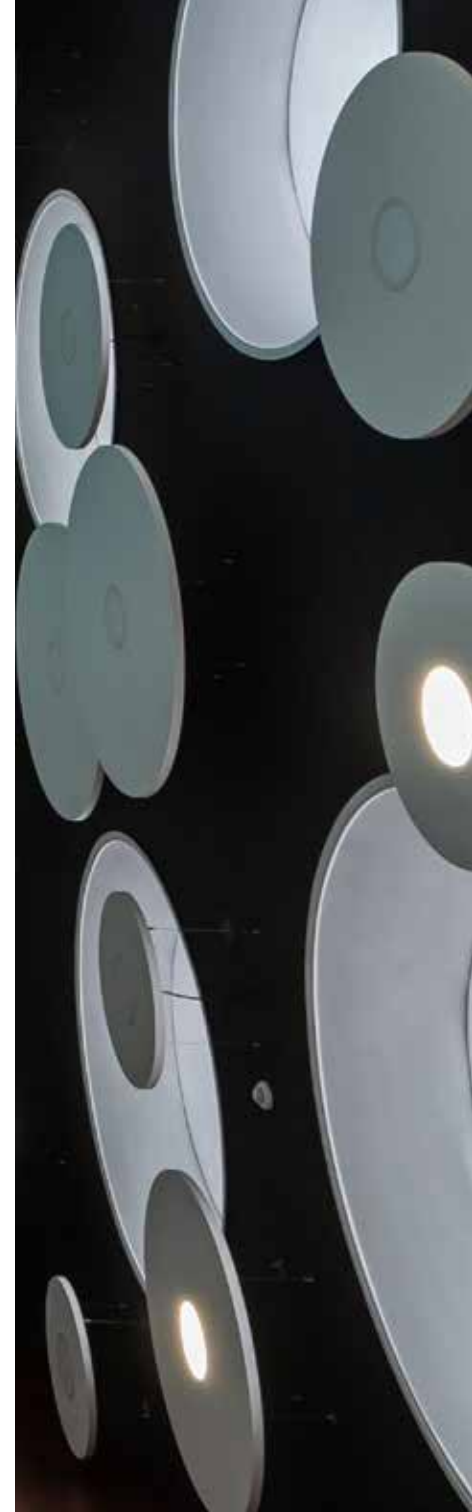
- **Honoré GUISE**
Interne en pharmacie hospitalière, 2^e semestre, UFR3S-Pharmacie

L'intérêt pédagogique de l'Amphi Allais est de rendre l'étudiant acteur dans la réalisation et l'apprentissage de ses compétences. En partant des cours théoriques, l'étudiant va pouvoir mobiliser ses compétences autour de jeux de rôle et de la simulation.

Salle modulaire

Un espace de coworking

La salle modulaire est une salle de travail collaboratif, organisée pour permettre des modes d'enseignements divers (présentiel, hybride, distanciel, simulation professionnelle). Conçue avec du mobilier mobile, elle peut se reconfigurer rapidement selon différents modèles pédagogiques : cours magistral, travail en groupe, travail individuel, exposé collectif, débat, brainstorming... L'utilisation des outils informatiques est facilitée par une technologie intégrée (accès internet par wifi, prises électriques et réseau au sol, partage d'écran par ClickShare®, tableau blanc interactif).



Le studio des erreurs

Une multitude de scénarii possibles

Sur le modèle de la « chambre des erreurs » souvent utilisé dans un contexte hospitalier, le studio des erreurs, qui n'est autre qu'un domicile reconstitué permet de sensibiliser l'étudiant au risque de mauvais usage du médicament au domicile des patients. Des erreurs telles que la présence de médicaments périmés dans l'armoire à pharmacie, de médicaments déconditionnés, de systèmes-doseurs inversés entre 2 spécialités sont introduites dans le domicile. L'étudiant doit les identifier, seul ou en groupe, évaluer la gravité du risque et proposer des actions correctives.

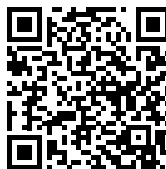


Ce studio est également utilisé pour contextualiser des enseignements de toxicologie. L'étudiant est alors confronté à un cas d'intoxication survenue au domicile et doit identifier quelle substance peut en être à l'origine. La suite pédagogique se déroule sous forme de travaux pratiques au cours desquels l'étudiant doit réaliser des analyses toxicologiques, dont il confronte ensuite les résultats dans le cadre d'une démarche diagnostique ou pronostique d'une intoxication.



Givre

Groupe pour l'Innovation, la Valorisation et la Réflexion sur les Enseignements



Le Groupe pour l'innovation, la valorisation et la réflexion sur l'enseignement (GIVRE) est composé d'enseignants et chercheurs de l'UFR3S-Pharmacie dont l'objectif est de proposer des outils de production et de valorisation de supports d'enseignement novateurs, de former les enseignants à ces nouveaux outils de formation et de les amener à avoir une approche réflexive sur leurs pratiques pédagogiques.

Le travail du groupe GIVRE a permis la conception d'outils qui sont aujourd'hui mis à disposition des étudiants lillois. Pour n'en citer que quelques-uns :

- Acthéra : guide et document de référence des anticorps monoclonaux à usage thérapeutique.
- Travel poursuit : jeu sérieux permettant de réviser ou d'acquérir les bons conseils à prodiguer aux voyageurs afin de prévenir les risques infectieux.
- PROFFiteROLE, E-Caducee, SPRINT, SIMBIOSE-Médecine, SIMBIOSE-Pharmacie, Acthera, GASE, IPA-Médecine, GALINNOV et bientôt, Assurance-Qualité et KeepControl...

Pour les découvrir, rendez vous sur le kiosque Lillois de l'innovation pédagogique : <http://klip.univ-lille.fr/recherche/woxeegilreewil>

E-caducée

Un jeu de rôle en ligne



Les séances de mises en situation professionnelle s'appuient, en parallèle des séances dans l'officine pédagogique, sur E-Caducée.

Ce jeu sérieux, disponible en ligne, permet aux étudiants de prendre le rôle d'un pharmacien confronté à des demandes de patients et devant résoudre des cas de comptoirs, modélisés dans un univers 2D et 3D.

Les étudiants sont d'abord pharmacien stagiaire dans une officine située à Berdeghem, une petite ville imaginaire à l'identité flamande.

Au fur et à mesure de leur progression, ils évoluent et deviennent adjoint et enfin pharmacien associé. Ils peuvent dans le jeu se déplacer dans la ville et se rendre dans différents lieux tels que le centre de formation, le café, l'hôpital et la salle des trophées.

Les étudiants peuvent alors choisir entre pratiquer dans l'officine, s'entraîner à volonté dans le centre de formation, suivre leur évolution ou participer à des challenges et énigmes. E-caducée compte aujourd'hui plus de 100 cas de mise en situation en officine.



POUR EN SAVOIR PLUS :

Teaser PROFFiteROLE:
<https://youtu.be/qmMBSd3HIUU>



L'ensemble du dispositif (séances de simulation professionnelle et serious game) constitue un module d'enseignement appelé PROFFiteROLE[1] qui est intégré dans la maquette pédagogique des étudiants lillois de 5^e et 6^e années, mais est aussi utilisé par d'autres facultés de pharmacie (ex : Bordeaux, Nantes, etc...).

[1] PROFFiteROLE :

PRatique OFFicinale et jeux de ROLE



LL Université
de Lille

Contacts Presse

Florence VAUDRON-SOULAT
florence.soulat@univ-lille.fr
ufr3s-communication@univ-lille.fr
T 03 20 62 35 07

UFR3S - CS 30 007 - 59045 Lille Cedex
ufr3s@univ-lille.fr
+33 (0)3 20 62 69 00

© Rédaction :
Réalisation : Communication UFR3S
Photographies : Communication UFR3S - ICARE
Impression : Imprimerie Université de Lille
Illustrations : Adobe Stock

